



AKKU-DUSCHSET MIT TAUCHPUMPE

BATTERY SHOWER SET
WITH SUBMERSIBLE PUMP

60122

DE – BENUTZERHANDBUCH

EN – USER'S INSTRUCTION





DE – BENUTZERHANDBUCH	4 – 7
EN – USER'S INSTRUCTION	8 – 11

WICHTIGE SICHERHEITSHINWEISE

1. BITTE LESEN SIE ALLE ANWEISUNGEN VOR DEM GEBRAUCH DES PRODUKTS
2. ERFAHREN SIE, WIE SIE DAS GERÄT STOPPEN UND SCHNELL ENTLÜFTEN
3. FOLGEN SIE DEN WARTUNGS ANLEITUNGEN, DIE IM HANDBUCH BESCHRIEBEN SIND
4. BETREIBEN SIE DIE DUSCHE NUR BEI EINER WASSERTEMPERATUR ZWISCHEN 10 ° C bis 50 ° C.
5. ZUR MONTAGE DER DUSCHE GEHÖREN KLEINTEILE, DIE VERSCHLUCKT WERDEN KÖNNEN.

WARNUNG

VERMEIDEN SIE BESCHÄDIGUNGEN:

1. Lassen Sie das Gerät während des Gebrauchs nicht unbeaufsichtigt. Schalten Sie es aus und entfernen Sie es, wenn es nicht in Betrieb ist.
2. Verwenden Sie nur, wie in diesem Handbuch beschrieben, die vom Hersteller empfohlenen Aufbau- und Ersatzteile.
3. Benutzen Sie die Dusche nicht mit Wasser aus dem Meer, Pool oder Fluss oder mit einer anderen Flüssigkeit.
4. Stellen Sie sicher, dass die Basis der Pumpe vor dem Betrieb vollständig in Wasser getaucht ist.
5. Wenn die Dusche von Kindern benutzt wird, sollten sie die richtige Anweisung erhalten haben und beaufsichtigt werden.
6. Laden sie die Pumpe unter Verwendung der erforderlichen Spezifikationen auf. Ausgang: 5V, 0.5-1A. Verwenden Sie kein beschädigtes Netzkabel oder Stecker und laden Sie es nur mit der richtigen Spannung auf, wie auf der Duschplatte angegeben. Bei unsachgemäßer Spannung kann es zu Schäden am Motor und zu Verletzungen des Benutzers kommen.
7. Vergewissern Sie sich vor dem Gebrauch, dass keine Teile defekt oder verschlissen sind und alle Schrauben fest angezogen sind.
8. Halten Sie die Dusche fern von der Heizung oder offenem Feuer.
9. Schützen Sie die Dusche vor Frost. Gefrieren beschädigt den Motor und das Kabel.
10. Entfernen Sie die Abdeckplatte nicht und versuchen Sie nicht, das Gerät zu zerlegen. Dadurch erlischt jegliche Gewährleistung.

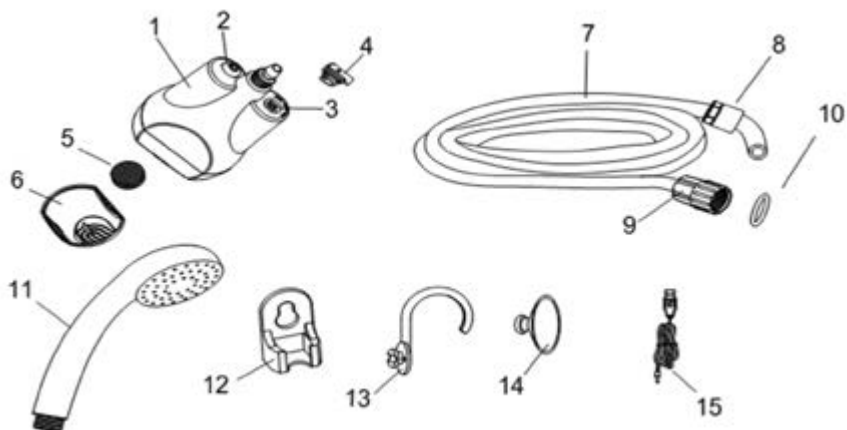
GEWÄHRLEISTUNG

Die Gewährleistung beträgt 36 Monate.

Reimo behält sich das Recht auf Nachbesserung vor. Es wird keine Gewährleistung für Schäden übernommen, die durch unsachgemäße Verwendung oder Bedienung entstehen. Haftungsbeschränkung:

Reimo haftet in keinem Fall für Neben-, Folge- oder mittelbare Schäden, Kosten oder Aufwand, entgangenen Gewinne oder entgangene Einkünfte. Der für das Produkt angegebene Kaufpreis stellt den Gegenwert für Reimos Haftungsbeschränkung dar.

FUNKTIONEN



- 1) Pumpe
- 2) An/Aus Schalter
- 3) Ladesteckdose
- 4) Steckdosenabdeckung
- 5) Filter
- 6) Filterabdeckung
- 7) Schlauch
- 8) Zulaufanschluss
- 9) Ansaugstutzen
- 10) O-Ring
- 11) Duschkopf
- 12) Halterung
- 13) Haken
- 14) Saugnapf
- 15) USB Ladekabel



RoHS

MONTAGE



Zulaufanschluss (8) an Pumpe (1) montieren und durch Drehen gegen den Uhrzeigersinn festziehen. Überzeugen Sie sich, dass die Verbindung fest ist, um ein Leck zu vermeiden.

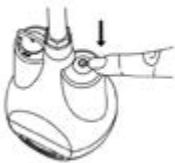


O-Ring (10) in den Ansaugstutzen einsetzen (9)



Den Ansaugstutzen (9) an den Duschkopf anbringen (11) und gegen den Uhrzeigersinn festziehen.

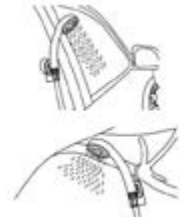
INBETRIEBNAHME



Zum Starten ON/OFF Schalter (2) drücken.



Die Pumpe (1) ins Wasser legen.



Den Duschkopf entweder mit dem mitgelieferten Haken (13) oder der Halterung (12) in Position bringen.

WICHTIG!

1. Nehmen Sie die Pumpe während des Betriebs nicht aus dem Wasser.
Schalten Sie die Pumpe vor dem Entfernen aus.
2. Stellen Sie sicher, dass der Duschkopf vor dem Gebrauch fest montiert ist.

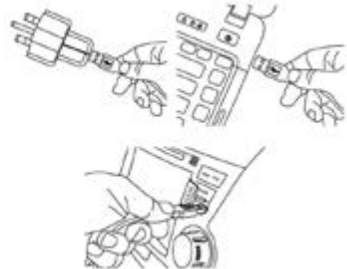
AUFLADUNG



Öffnen Sie die Steckdosenabdeckung (4) durch Drehen entgegen dem Uhrzeigersinn



Stecken Sie das Ladekabel (15) in die Ladesteckdose (3).



Stecken Sie das USB Kabel (15) in:
- Mobiletelefon Ladegerät (2.5h)
- USB Ausgang im Auto (2.5h)
- USB Ausgang am Laptop (5h)
(ungefähre Ladezeit)

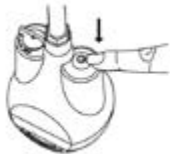
AUTOMATISCHER STOP

Die Dusche stoppt automatisch, wenn die Spannung niedriger als 2.7V ist. (Batterie-Schutzsystem).
Hinweis: Bitte starten Sie die Dusche nicht neu, sondern laden sie erst wieder auf.

ALLGEMEINE WARTUNG

FÜR DAS DUSCHGERÄT

1. Die Duschvorrichtung



Stoppen Sie das Gerät durch Drücken des An/Aus-Schalters (2).



Entfernen Sie den Schlauch von der Pumpe (1) und dem Duschkopf (11). Lassen Sie alles Wasser aus dem Schlauch.



Entfernen Sie den O-Ring (10) vom Ansaugstutzen (9) und verwahren ihn sicher.

WICHTIG: Bitte lagern Sie die Pumpe entfernt von hohen Temperaturen, Frost, leicht entzündlichen & explosiven Gegenständen.

2. Filterreinigung



Entfernen Sie die Filterabdeckung (6)



Reinigen Sie den Filter (5) und die Filterabdeckung (6)



Ersetzen Sie den Filter (5) und die Filterabdeckung (6)

FÜR DIE BATTERIE

- Wir empfehlen, den Akku vollständig nach jedem Gebrauch aufzuladen, um die maximale Lebensdauer des Akkus zu gewährleisten. Bitte laden Sie ihn vor dem ersten Gebrauch auf.
- Bitte laden Sie die Batterie mindestens alle drei Monate auf, um sicherzustellen, dass sie in einem vollständig geladenen Zustand bleibt - der Akku verbraucht sich, wenn er über längere Zeit gelagert wird.
- Laden Sie den Akku nicht über die für dieses Produkt benötigten Ausgangsspezifikation hinaus auf (Ausgang: 5V, 0.5-1A).
- Überprüfen Sie die Batterieklemmen regelmäßig, um herauszufinden, ob sie locker, korrosiv, defekt oder undicht sind. Evtl. Wartung erforderlich.
- Von hohen Temperaturen oder brennbaren & explosiven Gütern fernhalten..

TECHNISCHE ANGABEN

Batteriekapazität: 2200mAh (Lithium Batterie)
Volt: 3.7V
Elektrischer Strom: 2A
Nennleistung: 8,14 Wh

Wasserfluss: 2L/min
Gebrauchszeit: 55min
Ladevorgang: Jeder USB Anschluss mit 5V, 1.2A
Ladezeit: 2,5 Stunden
(abhängig vom jeweiligen Ladegerät)

IMPORTANT SAFETY INSTRUCTIONS

1. PLEASE READ ALL INSTRUCTIONS BEFORE USING THE APPLIANCE.
2. KNOW HOW TO STOP THE PRODUCT AND BLEED PRESSURES QUICKLY.
3. FOLLOW THE MAINTENANCE INSTRUCTIONS SPECIFIED IN THE MANUAL.
4. OPERATE ONLY WITH WATER WITHIN THE TEMPERATURE RANGE 10°C to 50°C.
5. SHOWER ASSEMBLY INCLUDES SMALL PARTS THAT COULD BE A CHOKING HAZARD.

WARNING

TO REDUCE THE RISK OF INJURY:

1. Do not leave appliance unattended when in use.
Switch the unit off and remove from water when not in use.
2. Use only as described in this manual with manufacturers recommended attachments and replacement parts.
3. Do not use the shower with water from the sea, pool or river or with any liquid other than water.
4. Ensure that the base of the pump is fully submerged in water before operation.
5. When the shower is operated by children, proper instruction and attention should be given.
6. Recharge the pump using specification required. Output: 5V, 0.5-1A.
Do not use damaged power cord or plug and charge only with correct voltage as listed on the shower plate. Using improper voltage may result in damage to the motor and possible injury to the user.
7. Before use, ensure that that there are no broken or worn parts and that all screws are fully tightened.
8. Keep the shower away from heating or fire.
9. Keep the shower away from freezing. Freezing will damage the motor and cord.
10. Do not remove cover plate or attempt to disassemble your machine.
This will void all warranties.

WARRANTY

The warranty period is 36 months.

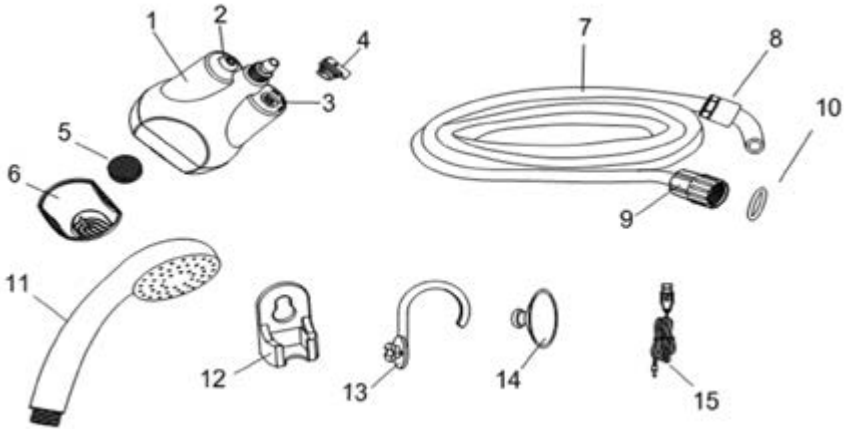
Reimo reserves the right to rectify eventual defaults.

The guarantee is excluded for all damages caused by faulty use or improper handling

Liability limitations:

In no case Reimo will be reliable for collateral-, secondary- or indirect damages, costs, expenditure, missed benefits or missed earnings. The indicated sales price of the product is representing the equivalent value of Reimo's liability limitations.

FEATURES



- 1) Pump
- 2) On/Off switch
- 3) Charging socket
- 4) Socket cover
- 5) Filter
- 6) Filter cover
- 7) Hose
- 8) Inlet connector
- 9) Outlet connector
- 10) O-ring
- 11) Shower head
- 12) Holder
- 13) Hook
- 14) Suction cup
- 15) USB Charging line



RoHS

HOW TO ASSEMBLE



Attach inlet connector (8) to pump (1) and tighten by turning anti-clockwise. Ensure a tight connection to avoid leakage.

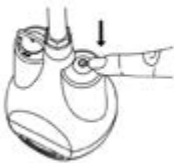


Insert O-ring (10) into outlet connector (9)



Attach outlet connector (9) to shower head (11) and tighten by turning anti-clockwise.

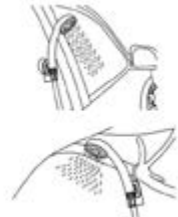
HOW TO OPERATE



Push on/off switch (2) to start.



Put pump (1) into water.



Position shower head using supplied hook (13) or holder (12).

IMPORTANT!

1. Do not remove the pump from water when operating. Power off the pump before removing.
2. Ensure the shower head is securely mounted before use.

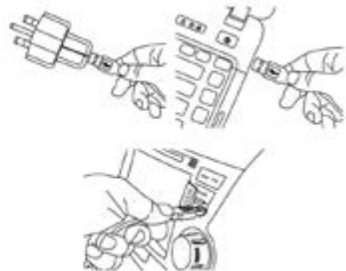
HOW TO RECHARGE



Open socket cover (4) by turning clockwise.



Insert USB charging line (15) into charging socket (3).



Plug USB charging line (15) into:

- Mobile phone charger (2.5h)
- USB output from car (2.5h)
- USB output from laptop (5h) (approximate charging time)

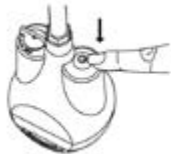
AUTOMATIC STOP

The shower device will stop automatically when voltage is lower than 2.7V for battery protection system. Note: Please do not restart the shower device but recharging it.

GENERAL MAINTENANCE

FOR SHOWER DEVICE

1. Unattached the shower device



Stop the device by pressing the on/off switch (2).



Remove hose from pump (1) and shower head (11). Drain any water from hose.



Remove O-ring (10) from outlet connector (9) and store safely.

IMPORTANT:

Please store the pump away from high temperature, freezing, flammable & explosive goods.

2. Filter Cleaning



Remove filter cover (6)



Clean the filter (5) and filter cover (6)



Replace filter (5) and filter cover (6)

FOR BATTERY

1. We recommend charging the battery fully after each use to ensure the maximum battery life. Please charge before using for the first time.
2. Please recharge the battery at least every three months to ensure it remains in a fully charged state – the battery will deplete when stored for long periods.
3. Do not charge the battery beyond output specification the products required (Output: 5V, 0.5-1A.).
4. Check the battery clamps regularly to find out if it is loose, corrosive or defective or leakage. Maintenance maybe required.
5. Store away from high temperatures or flammable & explosive goods.

SPECIFICATION

Capacity of Li-battery: 2200mAh

Volt: 3.7V

Electric Flow: 2A

Rated capacity: 8.14 Wh

Water flow: 2L/min

Using time: 55min

Charging way: Any USB output of 5V, 1.2A

Charging time: 2-5h

(Depend on spec. of different charger)



REIMOREISEMOBIL-CENTERGMBH-63329EGELSBACH-BOSCHRING10
GERMANY · WWW.REIMO.COM · MADE IN CHINA

